

魅力的大阪

魅力大阪

文：公益財団法人 大阪観光局 译：赵宏 汪禹彤

大阪は日本最大の島、本州の中央部に位置しています。大阪府の常住人口は約880万人で、面積は約1905 km²です。西日本経済の中心地としての大阪は、商業施設と高層ビルが立ち並ぶ近代都市です。その一方、大阪は古代と現代が融合した多様多彩な都市として、多くの歴史的・文化的観光スポットや建築物が残されています。大阪発の上方落語^{注1}、漫才^{注2}など大阪の人々の生活に欠かせない「笑い」の文化は、たくさんの人に愛されています。ぜひ活気と笑い声にあふれる大阪に来て、その魅力を体感してください！

大阪位于日本最大的岛屿本州岛中部，常住人口数量约880万，面积约为1905平方千米。大阪是西日本经济带的中心，是一座商业设施齐全、高楼大厦林立的现代化城市。此外，大阪作为一座融合古今元素、丰富多彩的城市，还保留着许多历史、文化景观和建筑。兴起于大阪的上方落语、漫才等“笑文化”备受喜爱，是大阪人生活中不可缺少的一部分。让我们前往充满生机、洋溢着欢声笑语的大阪，尽情感受它的魅力吧！



© Osaka Convention & Tourism Bureau
© 公益財団法人 大阪観光局



© Osaka Convention & Tourism Bureau
© 公益財団法人 大阪観光局

注1：上方落語，上方落語，指在大阪和京都地区流行的单口相声。

注2：漫才，漫才，日本的一种站台喜剧形式。

ぶんか 文化・イベント

なかのしま 中之島

おおさかしないなが どうじまがわ とさぼりがわ はさ ふる
大阪市内に流れる堂島川と土佐堀川に挟まれ、古く
からけいざいぶんかぎょうせいちゅうしん なかのしま みどりゆたか
な水辺には現在でもオフィスビルや風格ある歴史的建
ちくぶつぶんか施設などが集積し、多彩な魅力をもった水
都おおさかのシンボルとしておおくのひとびとからあいされています。

とくにかいがしゃしんにほんびじゅつとうきさまざま
特に絵画、写真、日本美術、陶器など様々なアート
の世界に会えるなかのしまは、おおさかぶんかけいじゅつはつしん
地となっています。

ここできんねんけんせつしんしせつしょうかい
近年建設された新施設をご紹介します。

文化和活动

中之島

中之島位于流经大阪市内的堂岛川与土佐堀川之
间，自古以来都是大阪的经济、文化和行政中心。如今
河岸两边绿意盎然，办公楼、风格独特的历史建筑、文
化设施等鳞次栉比，这些都是魅力十足的水都大阪的标
志性景物，受到许多人的喜爱。

值得一提的是，中之岛是大阪文化、艺术的发源地，
在这里可以与多种艺术作品邂逅，如画作、摄影作
品、日本美术作品、陶器等。

下面会为大家介绍近年来中之岛的新建设施。



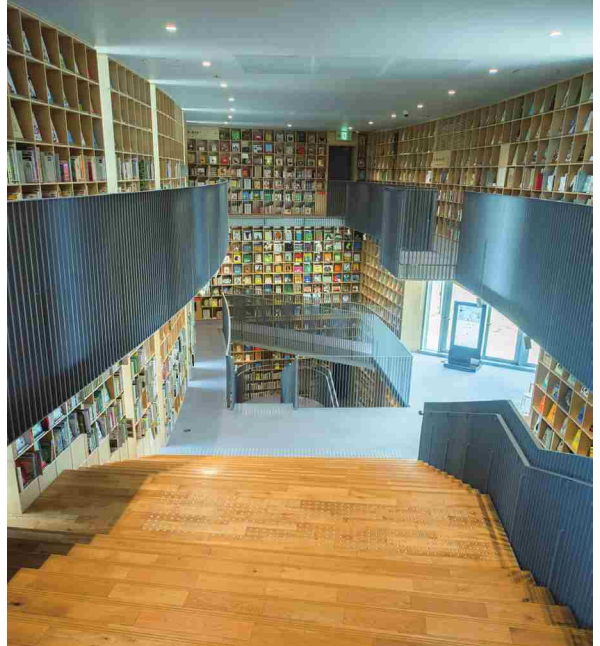
© Osaka Convention & Tourism Bureau
© 公益財団法人 大阪観光局

こども本の森 中之島

子どもが本と出会い、本を楽しみ、本に学ぶ文化施設です。国内外から寄贈された絵本や児童文学など18000冊超の書籍を所蔵されており、館内だけでなく中之島公園内の広場や芝生の上でも自由に本を読むことができます。建物の設計は建築家・安藤忠雄氏によるものです。

童书森林 中之島

在文化设施“中之岛”中，孩子们与书邂逅，读书学习。馆内由日本国内外捐赠的绘本和儿童文学类藏书超过18000册。孩子们不仅可以在馆内阅读，还可以在中之岛公园的广场和草坪上肆意享受阅读的乐趣。中之岛由建筑家安藤忠雄先生设计。



© Osaka Convention & Tourism Bureau
© 公益財団法人 大阪観光局

中之島香雪美術館

2018年3月に開館した美術館。日本と東アジアの古い時代の美術品を所蔵しています。刀剣・武器、仏教美術、書籍、近世絵画、茶道具など、多岐にわたる収集品を紹介しています。

中之島香雪美术馆

中之岛香雪美术馆是2018年3月开馆的美术馆，收藏了日本及东亚其他地区的古代艺术品。馆内对种类繁多的藏品进行了介绍，如刀剑、其他兵器、佛教艺术品、书籍、近代画作、茶具等。



© Osaka Convention & Tourism Bureau
© 公益財団法人 大阪観光局

大阪中之島美術館

2022年2月に開館した美術館。世界と大阪の近代・現代美術をテーマに、5700点を超えるコレクションを所蔵しています。1階と2階には、市民に開かれた普段使いのレストラン・カフェもあり、気軽に利用することができます。

大阪中之岛美术馆

大阪中之岛美术馆于2022年2月开馆。以世界各地与大阪当地的近现代艺术品为主题，馆内藏品超过5700

件。一层和二层设有面向市民开放的餐厅和咖啡馆，大家可以随意享用。

フェスティバルホール

「天から音が降り注ぐ」と讃えられる音楽の殿堂です。国内外のアーティストが集まり、クラシック、オペラ、バレエ、ポップス、能、狂言など、様々なジャンルの公演を実施しています。

节日大厅剧院

节日大厅剧院是被誉为“音从天降”的音乐殿堂。日本国内外的艺术家齐聚于此，在这里开展各种公演活动，如古典乐、歌剧、芭蕾舞、流行乐、能、狂言等。



© Osaka Convention & Tourism Bureau
© 公益財団法人 大阪観光局

おおさか ひかり きょうえん 大阪・光の饗宴

大阪のシンボリストリート・御堂筋で実施する「御堂筋イルミネーション」と中之島で繰り上げられる光のアート「OSAKA光のルネサンス」、これら2つのコアプログラムに加え、大阪府内の様々な場所で開催されるエリアプログラムが大阪の夜を美しく幻想的に輝かせます。2022年11月から2023年1月までの約3ヶ月にわたり、開催10年目となる「大阪・光の饗宴2022」を開催し、大阪がますます明るく元気になるよう、「希望の光」を発信しました。

大阪・光之飨宴

“御堂筋灯光秀”在大阪的主干道御堂筋举办，“OSAKA光之文艺复兴”灯光艺术展在中之岛举办，以这两个活动为主，再加上在大阪府内的各个场所开展的区域性活动，大阪的夜晚散发出美丽梦幻的光芒。“大阪・光之飨宴2022”于2022年11月到2023年1月期间举办，历时约三个月。这是举办该活动的第十年，活动旨在通过传递“希望之光”，祈愿大阪的未来更加光明、更加充满活力。

御堂筋イルミネーション

大阪のシンボルストリートである御堂筋梅田から難波までの区間が、カラフルなイルミネーションできらめきます。全長約4kmという世界的スケールで魅了する光の道は、2015年1月に世界記録に認定されています。

近年は、色彩が変化するフルカラーLEDで装飾され、冬の御堂筋を華やかに彩ります。

2022年11月から12月までこちらで開催したコンテンツをご紹介します。

御堂筋灯光秀

在大阪の主干道御堂筋，从梅田到难波路段，五彩缤纷的灯光交相辉映。这条堪称国际规模的魅力光之路全长约4千米，在2015年1月被认证为世界纪录。

近年来，彩灯使用了更富于色彩变化的全色系LED灯，将冬日的御堂筋装点得更加华丽。

接下来，为大家介绍2022年11月至12月举办过的活动。



©大阪・光の饗宴実行委員会
©大阪・光之饗宴执行委员会

① 音楽連動イルミネーション「Light show」

今年度の初の試みとして、音楽とイルミネーションが連動する「Light show」を開催しました。これは、歩道側の樹木イルミネーションや幹のライトアップが、音楽と連動して変化するものです。来場者は、スマートフォンで音楽を聴きながら、音楽とイルミネー

ションとのコラボレーションを体感できたほか、歩道からだけではなく、カフェやレストラン、ホテルの客室など、歩道の樹木が見える様々な場所で、音楽とイルミネーションを楽しむことが可能となりました。

① 音乐联动灯光秀“light snow”

“light snow”今年首次尝试了音乐与灯光联动的形式。人行道旁的树枝和树干上，灯光随着音乐的律动变化。现场的观众不仅可以用手机一边听音乐，一边感受音乐与灯光的联动，还可以在人行道之外的其他场所，如咖啡馆、餐厅、酒店的卧室等地，观赏人行道的树木，欣赏音乐与灯光。



© 大阪・光の饗宴実行委員会
© 大阪・光之饗宴执行委员会



© 大阪・光の饗宴実行委員会
© 大阪・光之饗宴执行委员会

③ プロポーズや記念日の思い出に！「マイメッセージツリー」

ご応募いただいた方のメッセージが書き込まれたプレートを、御堂筋歩道のイチョウの木に取りつけました。大切な人へのメッセージや、記念日の思い出が書かれたメッセージなどが、光輝くプレートとなって御堂筋を彩りました。

③ 求婚和纪念日的回忆！“我的留言树”

人行道两旁的银杏树上挂有留言板，上面写有大家的寄语。有给重要的人的留言，还有纪念日的回忆等，这些寄语在闪耀的留言板上给御堂筋增添了一抹色彩。

OSAKA 光のルネサンス

いくつもの川が流れる「水の都」大阪。いくつも流れる川には、人々が生活や商売のために多くの町橋が架けられており、その数の多さから「八百八橋」とも呼ばれています。縦横に流れる川が物流ネットワークとして舟運に支えられ、大阪は発展してきました。

20年目を迎える「OSAKA 光のルネサンス」では、「水の都」大阪のシンボル中之島に広がる水辺の風景を活かした光のプログラムが開催されました。「水の都」としてのルーツを見つめ直し、かつての「八百八橋」のように、水辺と人と町の関係を繋ぎました。

大阪府北区中之島のおおさかしやくしょまえから中之島公園の区間で2022年12月に開催されたメインコンテンツをご紹介します。

OSAKA 光之文艺复兴

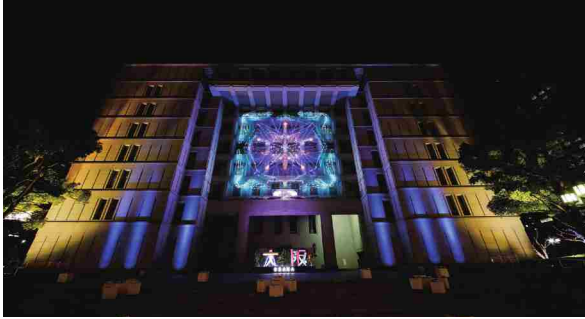
有多条河流流经“水之都”大阪。为了方便生活和经商，人们在河面上架起很多桥梁，因桥梁数量众多而有了“八百八桥”之称。纵横交错的河流构成了大阪的物流网，大阪凭借船运发展起来。

“OSAKA 光之文艺复兴”迎来20周年之际，在“水之都”大阪的地标中之岛，利用开阔的河岸美景，开展了多项以“光”为主题活动。让我们再次寻觅“水之都”的源头，就像昔日的“八百八桥”一样，这些活动将河岸、人与城市联结起来。

接下来，为大家介绍位于大阪市北区中之岛的大阪市政府到中之岛公园范围内，2022年12月举办的主要活动。



© 大阪・光の饗宴実行委員会
© 大阪・光之繪宴執行委員会



© 大阪・光の饗宴実行委員会
 © 大阪・光之饗宴执行委员会

① 大阪市政府正面イルミネーションファサード
 「大阪・光の饗宴」、「OSAKA 光のルネサンス」の記念すべき周年の玄関口を彩るイルミネーションを実施しました。「ひろがる絆」をコンセプトとした、人と人との繋がりを表す光の八角形の中心に「大阪・光の饗宴」のロゴが浮かび上がりました。

① 大阪市政府正面彩灯体

在写有“大阪・光之饗宴”“OSAKA光之文艺复兴”周年纪念的入口布置了彩色的灯光装置。以“蔓延

的纽带”为概念，在象征着人与人之间的联系的光之八角形的中心，浮现出“大阪・光之饗宴”的标志。

② 大阪フォトモニュメント

人と支え合ってきた町「大阪」を漢字で表現しました。背景は大阪市政府正面イルミネーションファサードの八角形にちなんで八の倍数の骨組みを構造とし、人が支え合いながらこれからも歩んでいく姿が表現されました。

② 大阪照片纪念碑

运用图形组成的“大阪”两个汉字，体现出大阪是人与人相互扶持的城市。背景是大阪市政府正面的八角形彩灯，彩灯以八为倍数的多边形框架为主要构造，表现出人们相互扶持、共同前进的姿态。

③ 大阪市中心公会堂壁面プロジェクションマッピング

大阪・中之島のシンボルであり、文化・芸術・学術の誉れ高い場として100年超の歴史を繋いできた大阪市中心公会堂の東側壁面と床面にプロジェクションマッピングを実施しました。2022年は3DCGやリアルタイム映像生成など現代的な映像表現を駆使し、水、氷、蒸気といったモチーフの変化を、進化を続ける町・水都大阪の姿に重ねて表現しました。



© 大阪・光の饗宴実行委員会
 © 大阪・光之饗宴执行委员会

③ 大阪市中心公会堂墙面投影

大阪市中心公会堂是大阪・中之岛的一大地标，也是集文化、艺术、学术为一体的荣誉殿堂，拥有百余年历史。（活动期间）会在大阪市中心公会堂的东侧墙壁和地面上进行全息投影。2022年，依托3DCG和实时影像

生成等现代化影像表现技术，千变万化的水、冰、蒸气等花纹与可持续发展的城市——水都大阪的形象结合在一起，呈现在人们眼前。

④ 中之島イルミネーションストリート

「OSAKA 光のルネサンス」を象徴する、全長 150 m のケヤキ並木に青を基調としたイルミネーションで「水の都」を表現しました。「OSAKA 光のルネサンス」開催期間中にだけ現れる幻想的な光のトンネルは、OSAKA 光のルネサンスがスタートした 2003 年から開催し、多くの方々をお迎えしてきました。

④ 中之島彩灯街

“OSAKA 光之文艺复兴”の象征——中之島彩灯街 全長150米，在道路两旁的榉树上装点着蓝色基调的灯饰，尽展“水之都”的风貌。仅在“OSAKA 光之文艺复兴”举办期间能一睹为快的如梦似幻的光之隧道，自 2003 年与“光之文艺复兴”同时开设以来，吸引了众多游客前来。



© 大阪・光の饗宴実行委員会
© 大阪・光之饗宴执行委员会

⑤ 光のマルシェ～光と食のマーケット

中之島の水辺に広がる「光」と「食」で菜場の皆様をおもてなしました。進化した「光のマルシェ」は、きらびやかな装飾と個性豊かなキッチンカーを取り揃え、3年ぶりに復活しました。菜場された皆様には、幻想的に輝くイルミネーションや光のプログラムを間近で鑑賞しつつ、こだわりのグルメをご堪能いただくことができました。



© Osaka Convention & Tourism Bureau
© 公益財団法人 大阪観光局

⑤ 光之集市——光与美食的市场

在中之岛岸边，绵延的“光”与“美食”招待着来到现场的游客。闪亮的装饰和富有个性的美食餐车就位，升级后的“光之集市”时隔三年重新启动。到场的

游客可以一边近距离欣赏梦幻般闪耀的灯饰和灯光秀，一边尽情享受风味绝佳的美食。



© 大阪・光の饗宴実行委員会
© 大阪・光之饗宴执行委员会

交通アクセス

航空

北京首都国際空港～関西国際空港

片道約3時間15分

上海浦東国際空港～関西国際空港

片道約2時間35分

陸路

関西国際空港～大阪市中心部

電車で約50分

空港連絡バスで片道約1時間

交通方式

航空

北京首都国际机场至关西国际机场

单程约3小时15分钟

上海浦东国际机场至关西国际机场

单程约2小时35分钟

陸路

关西国际机场至大阪市中心部

乘坐电车约50分钟

乘坐机场大巴或巴士单程约1小时

制作協力：日本国自治体国際化協会北京事務所（CLAIR, Beijing）
本文协助单位：日本国自治体国際化協会北京事務所（CLAIR, Beijing）