

魅力あふれる北九州市 充滿魅力的北九州市

文：北九州市 译：赵宏 李朋银

北九州市は、日本列島の西端、九州の最北端に位置しています。

豊富な航路を有する港湾施設、24時間運用可能な海上空港、鉄道・高速道路など交通基盤が充実した国際都市です。

また、大都市でありながら、長く美しい海岸線や緑豊かな山々など、豊かな自然に囲まれた北九州市は、「遊ぶ」「観る」「食べる」スポットが、ぎっしり詰まっています。

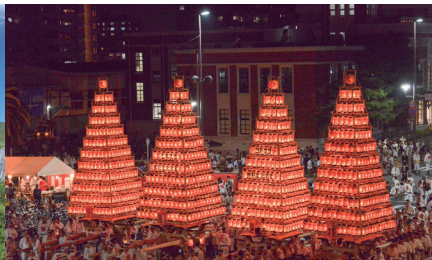
北九州市位于日本列岛的西部、九州的最北端。

作为一座国际都市，北九州市拥有完善的交通基础设施，包括航线多样的港口、24小时运营的海上机场，以及铁路和高速公路等。

北九州市是一座大都市，同时也拥有丰富多彩的自然风光，海岸线绵长美丽，群山绿意盎然，到处都是“好玩”“好看”“好吃”的地方。



◎平尾台自然の郷
版权所有：平尾台自然之郷



◎北九州市
版权所有：北九州市



◎北九州市
版权所有：北九州市

北九州市と大連市のつながり 北九州市与大连市的友好关系

北九州市は大連市と同様に国内有数の港湾施設を有し、工業都市として発展してきた歴史をもっています。

北九州市和大连市一样，都是国内为数不多的港口城市。同时，北九州市作为工业城市发展至今，历史悠久。

このように都市形態が類似している大連市に、北九州市が友好都市提携を希望し、1979年5月1日に友好都市となりました。友好都市提携から40年以上にわたり、様々な交流が行われています。

友好都市提携40周年（2019年）には、大連市民友好交流団として、大連市民約900名がクルーズ船で北九州市を訪れ、北九州市の魅力を感じました。

また、人的交流だけではなく、友好の証となる建築物等の建設も行われています。

友好の証

大北亭

水と緑にあふれた北九州市最大の総合公園である響灘緑地には、1983年に友好都市提携3周年を記念して建てられた「大北亭」があります。

大連市の「大」と北九州市の「北」を取って名付けられた中国風の休憩舎です。両市の友情の証として、大連市から美しい色合いの屋根瓦が寄贈されました。



由于这两座城市形态相似，北九州市向大连市发出邀请，希望与大连市缔结为友好城市。1979年5月1日，两座城市正式缔结为友好城市，在此后的40余年里进行了多种交流。

在两座城市缔结为友好城市40周年（2019年）之际，约900名大连市市民乘坐游轮访问北九州市，切身感受到了北九州市的魅力。

除了人员交流之外，北九州市和大连市还建造了象征着友好关系的建筑物等设施。

友好关系的象征

大北亭

响滩绿地公园是北九州市最大的综合性公园。1983年，为了纪念北九州市和大连市缔结为友好城市3周年，北九州市在山清水秀的响滩绿地公园建造了大北亭。

大北亭是一座中式休憩亭，其名字中的“大”和“北”分别取自“大连市”的“大”和北九州市的“北”。作为两座城市友谊的见证，建造大北亭所使用的色泽美丽的瓦片由大连市捐赠。



©北九州市
版权所有：北九州市

ほくだいきょう 北大橋

だいいん し ひんかい りょう はし ゆうこうと していけい しゅう
大連市の濱海路にかかるとして、友好都市提携5周
ねん きねん し、1987 ねん けんぞう されたつりばし です。なが
さは230mで、きたきゅうしゅうし か 架かる「関門橋」のよう
うつく はし です。ここからの眺めは絶景で、「新婚カッ
プルが歩いて渡ると幸せになる」というジンクスが
ある。ある わた と しあわ になる」というジンクスがある
そうです。きたきゅうしゅうし の「北」と大連市の「大」を
と 取って名づけられました。



北大橋

北大橋は建造在大連市の濱海路上的の悬索橋，由
大連市为纪念与北九州市缔结为友好城市5周年而建，
于1987年正式竣工。北大橋总长230米，与北九州市的
“关门桥”一样壮丽。从这里眺望，景色绝佳，据说，

民间还流传着“新婚夫妇走过此桥便会幸福一生”的
说法。“北大橋”中的“北”和“大”也取自“北九州
市”的“北”和“大连市”的“大”。



だいいんゆうこう きねんかん 大連友好記念館

もじこう ちく 地区にある記念館の建物は、大連市の
ロシア人街の大連芸術展覧館を再現したもので、友
こうと していけい しゅうねん きねん ねん かいかん
好都市提携15周年を記念して1995年に開館しました。

つか 使われている赤レンガは、大連市から取り寄せたも
の。だいいんゆうこう きねんかん 館では、だいいん し きたきゅうしゅうし
交流の歴史を展示しています。



©北九州市
版权所有：北九州市

大连友好纪念馆

大连友好纪念馆坐落于北九州市门司港怀旧区，该纪念馆的建筑风格与位于大连市俄罗斯风情街的大连艺术展览馆一模一样，为纪念友好城市缔结15周年，于1995年开馆。

建造纪念馆所使用的红砖是从大连市运来的。大连友好纪念馆展示着大连市与北九州市的交流历史。

がくじゆつ がくせいこうりゆう 学术・学生交流

学术・学生交流

北九州市には、私立公立大学合わせて10校（12キャンパス）がありますが、その中の一つ、北九州市立大学は留学生の約6割にあたる約200名が中国からの留学生（2021年5月時点）で、大連理工大学、大連外国語大学など、中国の大学と積極的に交流して

います。

また、北九州市は、日本国内でも物価が比較的安く、交通の便にも恵まれた住みやすいまちです。外国人の皆さんが生活しやすい都市を自指して、「多文化共生のまちづくり」を積極的に進めています。

北九州市共有10所私立和公立大学（共12个校区），北九州市立大学便是其中之一。在北九州市立大学，中国留学生约有200名，约占留学生总数的60%（截至2021年5月）。北九州市立大学还与大连理工大学、大连外国语大学等中国的大学进行积极的交流。

另外，北九州市是日本国内物价相对低廉、交通便利的宜居城市。目前，北九州市正在积极推进“多文化共存的城市建设”，旨在打造一座适合外国人居住的城市。



びけい 美景 美景

こくらじょう 小倉城

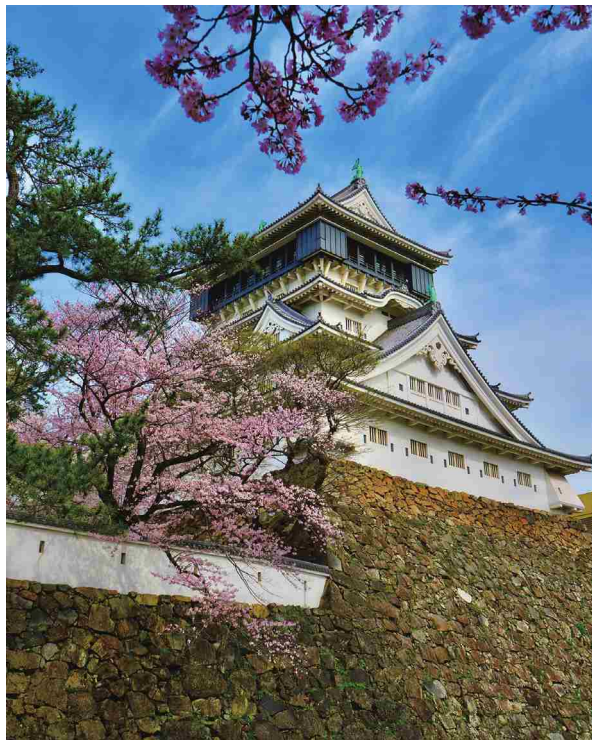
こくらじょう ねん ちくじょう ふくおかけんない
小倉城は1602年に築城されました。福岡県内では
ゆいいつ てんしゅ そんざい しる おお かんこうきゃく おとず
唯一、天守が存在する城として、多くの観光客が訪れ
る観光スポットとなっています。

げんざい てんしゅ ねん さいげん かい
現在の天守は1959年に再建されたものですが、4階
と5階の間に屋根のひさしがなく、5階が4階よりも
おおお 大きくなっているという特徴を持つ美しい構造です。

小倉城

小倉城建于1602年，是北九州市著名的旅游景观之一，作为福冈县唯一一座拥有天守阁的城堡，吸引了众多游客前来观光。

现存的天守阁是1959年重新修建而成的，造型独特而优美，天守阁的4层和5层之间没有屋檐，而且5层比4层还大。



かわちふじえん 河内藤園

かわちふじえん せかいじゅう かんこうきゃく おとず にほんゆうすう
河内藤園は、世界中から観光客が訪れる日本有数の
ふじ めいしょ
藤の名所です。

がつげじゆん がつじょうじゆん しゆるい ふじ はな
4月下旬から5月上旬にかけて22種類の藤の花が

さみだ み もの あつとう がつげじゆんころ
咲き乱れ、見る者を圧倒します。また、11月下旬頃
にはやく ほん もの きぎ こうようし み びろをむか
には約700本もの木々が紅葉し、見ごろを迎えます。

河内藤園

河内藤园是日本屈指可数的紫藤花观赏胜地，吸引着世界各地游客来到这里。

从4月下旬到5月上旬，22种紫藤花竞相开放，让人目不暇接。此外，11月下旬左右，园内种植的约700株树的叶子也开始变红，迎来最佳观赏期。



©北九州市
版权所有：北九州市

皿倉山

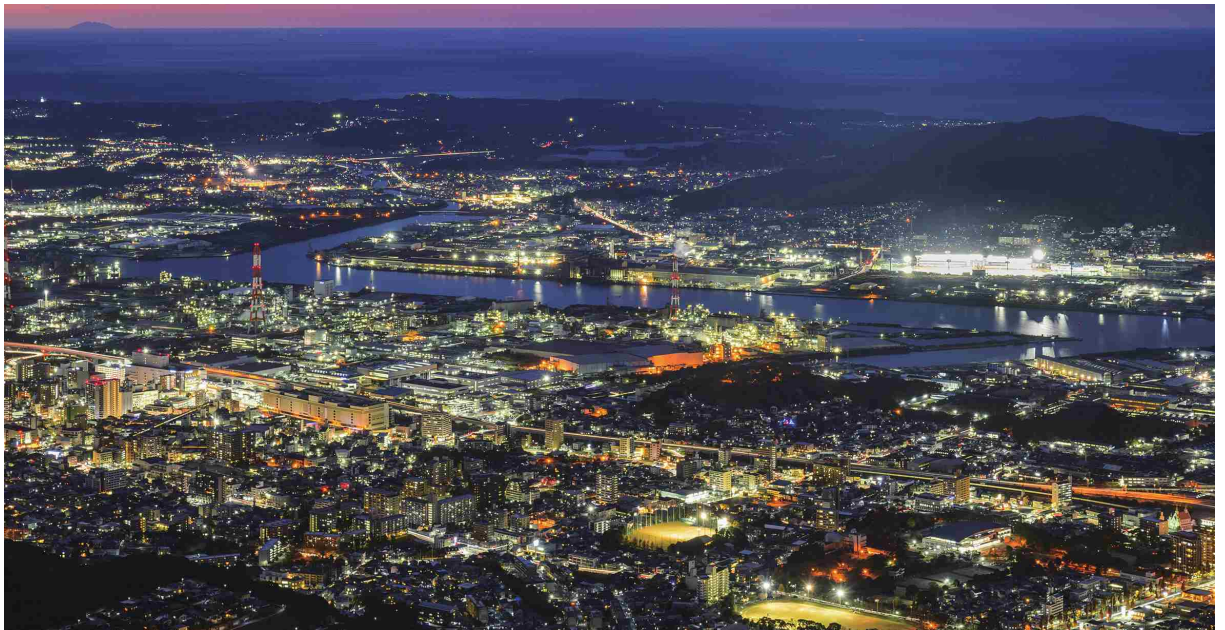
2022年3月、約6100名の夜景の専門家による投票によって決定する「日本新三大夜景都市」に、北九州市が1位で再認定されました。「日本新三大夜景都市」は3年に1度更新されるもので、北九州市は2018年の認定に続いて、連続での認定となりました。

北九州市には多くの夜景スポットがありますが、その代表が皿倉山からの夜景です。山頂（標高622m）からの眺望は視野角200度を超え、市街地、海と山、工業地帯などが一望できます。

皿倉山

2022年3月、经过日本约6100名夜景鉴赏师投票，北九州市再次被评为“日本新三大夜景都市”之一，并首次在该排名中位列第一。“日本新三大夜景都市”评选活动每隔3年举办一届，北九州市自2018年起，连续2次被评选为“日本新三大夜景都市”。

北九州市有多处夜景观光点，其中最具代表性的是皿倉山夜景。从海拔622米、视野超过200度的山顶眺望，街区、山海、工业区的景色一览无余。



門司港レトロ地区

門司港は、日本の三大貿易港の一つとして、19世紀後半に開港しました。現在も、当時の面影を残す建物が多く残っており、海峡の美しい風景と合わせて、まち歩きや撮影スポットとして人気があります。

また、門司港レトロ地区には、大連との友好の証である「大連友好記念館」がありますので、ぜひ訪れてみてください。



门司港怀旧区

门司港是日本三大贸易港口之一，于十九世纪下半叶开港。时至今日，门司港仍保存了许多留有昔日风貌的建筑物，加之海峡的美丽风光，使其成为适合漫步和摄影的热门景点。

在门司港怀旧区还可以参观“大连友好纪念馆”，它是大连市与北九州市友谊的见证，请一定来看看。



ぶんか 文化・イベント

文化和活动

あるあるシティ

あるあるシティは、^{まんが}漫画、アニメ、ゲーム、アイドルなど、ポップカルチャーをテーマとした店が多数^{みせ たすう}入居^{にゆうきよ}している商業ビルです。

世界的な人気を誇るアニメーションなどのフィギュアをはじめ、^{かずかず}数々の関連グッズが販売されており、^{かい}海外からの観光客にも大変人気のあるスポットです。

阿鲁阿鲁动漫城 (Aruaru City)

阿鲁阿鲁动漫城是一座商业大厦，里面有很多以漫画、动漫、游戏、偶像等流行文化为主题的商店。

在这里，以在全世界拥有超高人气的动漫手办为代表的各种各样的相关商品应有尽有。这座动漫城也是颇受海外游客欢迎的观光地。



©北九州市
版权所有：北九州市

いのちのたび博物館

いのちのたび博物館は、西日本最大級の自然史・歴史博物館で、世界最大級の恐竜の骨格標本などが並びホールは一見の価値があります。

いのちのたび博物館は、大連市の旅順博物館と韓

国・仁川広域市の仁川広域市立博物館の3者で、2010年に『東アジア友好博物館に関する合意書』を締結し、各国の歴史や文化をテーマとした巡回展を行うなど、積極的に交流を深めています。

生命之旅博物馆

生命之旅博物馆是西日本地区最大规模的自然历史博物馆，其中一个展厅陈列着世界最大的恐龙骨骼标本之一，非常值得参观。

2010年，北九州市的生命之旅博物馆与大连市的旅顺博物馆、仁川广域市（韩国）的仁川广域市立博物馆三馆共同签署了《东亚友好博物馆交流协议》，通过举办以各国的历史和文化为主题的巡回展，积极地加深交流。



©北九州市
版权所有：北九州市

TOTOミュージアム

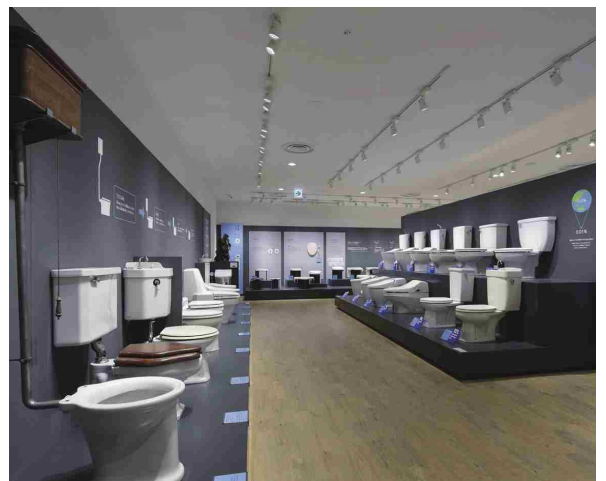
我々の生活に欠かせないトイレですが、日本の「TOTO」のトイレは皆さんもご存じかとおもいます。では、TOTOの本社はどこにあるのでしょうか？そうです、TOTOは北九州市に本社を構える、日本が世界に誇る企業です。

TOTOは、2017年に創立100周年を迎える記念事業として、「TOTOミュージアム」を本社敷地内に設立しました。この博物館では、企業の歩みや水まわり商品の変遷を多彩な展示や資料で学ぶことができます。

TOTO博物館

卫生间是人们的生活不可或缺的一部分，想必大家都听说过日本著名的洁具企业——TOTO。那么，大家知道TOTO的总部在哪里吗？没错，TOTO就是一家总部位于北九州市、让日本在全世界引以为荣的企业。

2017年，TOTO在公司总部园区内建立了“TOTO博物馆”，以庆祝企业成立100周年。在博物馆内，参观者可以通过各种各样的展品和资料了解企业的发展历程和卫浴产品的发展历史。

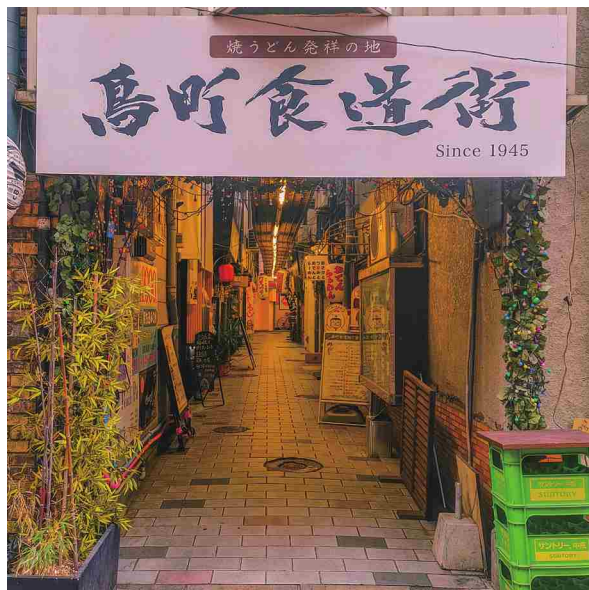


びしょく 美食 美食

小倉焼うどん

そば麵が手に入らなかった時代に、北九州市小倉で生まれたのが「焼うどん」です。干したうどん麵を茹でて、ソースで香ばしく炒めたもので、モチリとした食感が人気です。

2022年3月には、文化庁が認定する「未来の100年フード」に選ばれました。地域に根付く食文化として、世代を超え愛されています。



小倉炒乌冬面

吃不上荞麦面的年代，在北九州市小仓诞生了“炒乌冬面”。人们将干乌冬面煮熟后，用酱汁将其炒香，炒制后的乌冬面口感筋道，深受好评。

2022年3月，小仓炒乌冬面入选为日本文化厅认定的“未来100年的食品”。作为当地的饮食文化（的代表），小仓炒乌冬面受到了各代人的喜爱。

寿司

北九州市は三方を海に囲まれていることから、様々な種類の魚が豊富に獲れます。

北九州市の寿司は全国的にも有名で、世界のグルメファンが訪れる高級店から、口コミサイトで日本

一になった回転寿司店まで、様々な寿司店があります。

北九州市を訪れた際には、是非、北九州市の寿司をぜひご賞味ください。

寿司

北九州市三面环海，盛产各种鱼类。

北九州市的寿司在日本全国都很有名，这里的寿司店种类繁多，既有世界美食迷经常光顾的高级寿司店，又有被点评网站评为“日本第一”的回转寿司店。

来北九州市时，请一定尝尝北九州市的寿司。



アクセス

• 大連からのアクセス（現在は運休中）

だいれん げんざい うんきゅうなか
大連周水子国際空港→北九州空港（飛行機）

やく じかん
約2時間

きたきゅうしゅうこうこう こくらえき
北九州空港→小倉駅（エアポートバス）

やく ぶん
約30分

• 上海からのアクセス（現在は運休中）

シャンハイ げんざい うんきゅうちゅう
上海浦東国際空港→福岡空港（飛行機）

やく じかん ぶん
約1時間30分

ふくおかこうこう こくらえき ちかてつ しんかんせん
福岡空港→小倉駅（地下鉄+新幹線）

やく ぶん
約30分

• 東京からのアクセス

とうきょう はね だくこう きたきゅうしゅうこうこう ひこうき
羽田空港→北九州空港（飛行機）

やく じかん ぶん
約1時間30分

きたきゅうしゅうこうこう こくらえき
北九州空港→小倉駅（エアポートバス）

やく ぶん
約30分

交通路线

• 从大连出发的交通路线（目前停航中）

从大连周水子国际机场出发，乘坐飞机至北九州机场
约2小时

从北九州机场出发，乘坐机场巴士至小仓站

约30分钟

• 从上海出发的交通路线（目前停航中）

从上海浦东国际机场出发，乘坐飞机至福岡机场
约1小时30分钟

从福岡机场出发，搭乘地铁、新干线至小仓站

约30分钟

• 从东京出发的交通路线

从羽田机场出发，乘坐飞机至北九州机场
约1小时30分钟

从北九州机场出发，乘坐机场巴士至小仓站

约30分钟

せいさくきょうりょく にほんこくじちたいこくさいかきょうかいベキンじむしょ
制作協力：日本国自治体国際化協会北京事務所（CLAIR, Beijing）
本文协助单位：日本国自治体国際化協会北京事務所（CLAIR, Beijing）