

魅力的大阪府 魅力大阪府

文 / 大阪府 译 / 赵宏 刘天阳

大阪は、人口800万人を超える西日本の中心的城市であり、都心部には高層ビルのオフィスや商業施設が立ち並び、鉄道網をはじめ交通機関が発達する大都会です。広さは約1905平方キロメートルで、全国都道府県のなかでは2番目小さい都市です。しかしこの面積のなかにはたくさんの人が生活しており、現在日本に居住する外国人の内、10%は大阪に住んでいます。特に近年では、道頓堀、大阪城、ユニバーサル・スタジオ・ジャパンなど、多くのインバウンドで賑わう観光地として国内外から注目されています。また2025年には、大阪・関西で国際博覧会が予定され、それに合わせて会場となる大阪湾の人工島、夢洲ではカジノを含む統合型リゾートの開業も目指しています。

大阪は人口超過800万の西日本中心都市。在中心区域，高层写字楼和百货商场鳞次栉比。大阪是一个以铁路为主、交通系统发达的大都市，总面积约1905平方公里，在日本全国的都道府县排名中，大阪是第二小的城市。然而，在如此小的地域内却生活着很多人，现在，在日本生活的外国人中，有10%住在大阪。特别是近几年，有很多外国人到道顿堀、大阪城、日本环球影城等景点游览，这引起了日本国内外的广泛关注。而且，2025年国际博览会将在大阪、关西地区举办，为此，大阪湾人工岛屿梦洲会场将建成拥有赌场的综合性娱乐城。

びけい 美景 美景

大阪城

大阪の中央に位置する、総面積105.6 haの広大な公園です。大阪城 天守閣をはじめとする歴史建造物を有するほか、約300本の桜を楽しめる西の丸庭園や、約100種、1270本の梅の花が咲き誇る梅林など、四季折々の花を楽しめるスポットが充実しています。ま

た、大阪城 音楽堂や大阪城ホールでは、音楽コンサートもたびたび開催されています。弓道場、修道館などスポーツ関連施設もある。春・秋の植木市や西の丸庭園観桜ナイターなどのイベントも毎年開催されています。

大阪城

(大阪城)は位于大阪中心の大型公園、总面积达105.6公顷。除了拥有以大阪城天守阁为首的历史建筑物以外,还有种植着约300棵樱花树的西之丸庭园和盛放着约100个品种、1270株梅花的梅林等,(游客)可在此观赏到四季纷呈的鲜花。另外,在大阪城音乐堂和大阪城国际文化运动馆内还经常举办音乐会。这里也有弓道场、修道馆等运动场所。每年还会举办春秋花市、西之丸庭院夜场赏樱等活动。

なかのしまこうえん 中之島公園

堂島川と土佐堀川にはさまれた水辺公園です。延長約1.5キロ、面積10.6 haの緑あふれる都心のオアシスとして市民に親しまれており、明治24年(1891年)大阪市で初めて誕生した公園です。現在の公園内には、約310種類およそ3700株からなるバラ園があり、5

中之島公園

(中之島公園)是一处位于堂島川和土佐堀川之间的水滨公园。这是一片全长约1.5公里、面积约10.6公顷的城市绿洲,深受市民的喜爱。于明治二十四年(1891年)建成,是大阪市的第一个公园。现在的园区内有一处玫瑰花园,园内拥有约310种、3700朵玫瑰花,5月中旬及10月中旬会迎来赏花时节。年末时会点亮灯光,前来参观的旅客络绎不绝。公园附近有中央礼堂和府立中之岛图书馆等怀旧建筑,这些建筑还被选入“大阪绿色百名景观”。

みのおおたき 箕面大滝

標高約100~600 mの箕面市北部山地に広がる風光明媚な自然公園(国定公園)です。幅5 m、落差33mもある壮大な箕面の滝から森林を縫うような渓谷となっていて、一帯には980種もの植物や3000種を超える昆虫が生息します。四季折々の風情が楽しめ、



月中旬と10月中旬に見ごろを迎えます。年末にはライトアップもなされ、見物客で賑わいます。付近には中央公会堂や府立中之島図書館など、レトロなビルが立ち並び、その景観は「大阪みどりの百選」にも選ばれています。



春の桜、冬の樹氷や氷柱、そして特に晩秋の紅葉がたいへん美しいです。また、滝へ行く途中の道にある昆虫館も有名で、1万点近くの昆虫の標本に加えて、大温室・放蝶園には約30種200匹以上の蝶が飛び交い、四季を通じてその生態が観察できます。

箕面大瀑布

海拔约100米到600米的箕面市北部山地坐落着广阔的风光明媚的自然公园（国定公园）。宽5米、落差33米的壮丽的箕面瀑布倾泻而下，汇成一汪如缝织森林的溪谷。溪谷一带有980种植物在此生长，3000多种昆虫于此栖息。在此能够享受四季各异的风景，春天的樱花、冬天的雾凇和冰柱，特别是晚秋的红叶，十分美丽。此外，去欣赏瀑布的途中路过的昆虫馆也很有名，里面有近10000只昆虫标本。大温室和蝴蝶园中，还有约30种、二百多只蝴蝶翩翩起舞。在这里可以观察到四季的生态变化。



道頓堀

松竹座にカニ道楽、そしてグリコの看板などによって象徴される道頓堀は、大阪・ミナミの代表的な繁華街です。その昔、江戸幕府の都市計画によって道頓堀の南側に大坂中の芝居小屋が集められ、47軒の水茶屋が許可されて長らく日本の芝居の本場として栄

えました。現在、芝居小屋は戎橋近くの松竹座だけが残っていますが、飲食店は道頓堀通りの北側にさまざまなジャンルの店が軒を連ね、一年中賑わいを見せています。また近年では、川面の遊歩道・とんぼりリバーウォークも人気を集めています。

道頓堀

松竹座、蟹道楽以及格力高的招牌等为象征的道頓堀，是大阪难波具有代表性的繁华街道。古代，江戸幕府制订了城市规划，要求大阪的戏园子统一搬到道頓堀的南侧，47家水茶馆经营合法化，由此，这里成为日本戏曲的发祥地，长盛不衰。现在，只有在戎桥附近的松竹座一带还留存着一些戏园子。道頓堀大道北侧，各种餐饮店整齐排列，全年热闹非凡。而且近些年，河面的人行道和岸边人行道也逐渐有了人气。



めいしよきゅうせき けんちく 名所旧跡・建築

名胜古迹和建筑

かいゆうかん 海遊館

たいへいよう と かこ し ぜんかんきょう さいげん せ かいさいだいきゆう
太平洋を取り囲む自然環境を再現した世界最大級
すいぞくかん しいくてんじ い もの かず しゆ
の水族館。飼育展示されている生き物の数は620種、
てん どうかん いちばん にん き もの
30000点にのびります。同館で一番の人気者・ジンベ
ゆうゆう およ きよだい たいへいよう
エザメシャークゲートが悠々と泳ぐ巨大な「太平洋」
すいそう ねつたいぎよ およ がた すいそう さかな
水槽をはじめ、熱帯魚が泳ぐトンネル型的水槽「魚の
とお ぬ なん
通り抜け・アクアゲート」、ペンギンたちのいる「南

海游馆

再現太平洋周辺の自然景观の世界最大水族馆。共有620种、30000只生物在馆内饲养展示。馆内以最受欢迎的鲸鲨能自在畅游的巨大的“太平洋”水箱为首，还包括热带鱼游行的隧道形水箱“鱼类穿越道・水门”、企鹅生活的“南极大陆”等，设计多样的水箱极具魅力。以12个水箱展示水母的“柔柔水母馆”也很受欢迎。办理再入馆手续以后，当天可多次入馆，如果是下午5点以后入馆，可以窥见鱼儿们的夜间活动。

すみよしたいしゃ 住吉大社

おおさか した こ よ
大阪では、親しみを込めて「すみよっさん」と呼
しょうがつさん にち はつもうでさんばいきやくすう まいとし まんにん
ばれ、正月三が日の初詣参拝客数は毎年200万人を
こ ぜんこくやく しゃよ すみよしじんじや そうほんぐう
超えます。全国約2300社余の住吉神社の総本宮で、
そうけん ねんまえ さかのぼ ほんでん わか だいいち
創建は1800年前に遡ります。本殿が4つに別れ、第一
ほんぐう だいさんほんぐう たて だいまんほんぐう だいさんほんぐう よこ
本宮～第三本宮までが縦に、第四本宮は第三本宮の横

住吉大社

在大阪，人们亲切地称其为“小住吉”。每年1月前三天的初次参拜都超过200万人次。住吉大社是全国2300余座分社的住吉神宫的总社，创建于1800年前。主殿分为四个部分，第一主殿至第三主殿纵向排布，第四主殿在第三主殿的横向位置。这种宛如行驶在汪洋大海上的船队一般的排列方式绝无仅有。另外，主殿是按照“住吉构造”这种神社建筑史上最古老的特殊样式建造的，被认定为国宝。

きよくたいりく しゆこう すいそう みりよく
極大陸」など、趣向さまざまな水槽が魅力です。
すいそう てんじ かん
12の水槽でクラゲを展示する「ふあふあクラゲ館」も
にん き さいにゆうかん てつづ どうじつ なん ど
人気です。再入館手続きをすれば、当日なら何度で
にゆうかん か のう よる じいごう にゆうじよう さかな よる
も入館可能で、夜5時以降に入場すれば、魚たちの夜
せいたい かさま み
の生態も垣間見えます。



おおうなぼら せんだん た なら はいち
に、あたかも大海原をゆく船団のように建ち並ぶ配置
ほか ほんでん すみよしづくり
は他にないものです。また、本殿は「住吉造」という
じんじやけんちく しじょうさい こ とくしゆ ようしき つく
神社建築史上最古の特殊な様式で造られており、国
ほう してい
宝に指定されています。



岸和田城

元弘4年（1334年）、楠木正成くすのきまさしげの一族・和田高家わだたかが築きずいたのが始まりとされる岸和田城。本丸ほんまると二の丸にまるを連ねた形が、ちぎり機のたて糸いとをまく器具きぐに似ているため、千亀利城ちきりじょうとも呼ばれています。文政10年（1827年）に天守閣てんしゅかくが落雷らくらいで焼失し、明治維新时期には櫓・門

など城郭施設を城主が自ら破壊したため、近世以前の構造物は堀と石垣以外残っていません。現在の天守閣は、昭和29年（1954年）に建造された3層3階の模倣天守で、内部には資料展示室と望楼など。他に本丸には「八陣の庭」と言われている庭園があります。

岸和田城

元弘四年（1334年），楠木正成的同族与和田高家家族开始创建岸和田城。连接城楼与外城的建筑物的形状就像织布机的梭子一样，因此岸和田城也被称为千龟利城（谐音）。文政十年（1827年），天守阁因雷击而毁。明治维新时期，城主自行毁灭了箭楼和门等城池设施，因此，近代以前的建筑物只留下了沟壑残垣。现在的天守阁是昭和二十九年（1954年）建造的三层三阶的仿造城楼，内部设有资料展示厅和望楼等。除此之外还有位于城楼中心的被称为“八阵之庭”的庭园。



文化・イベント

文化和活动

天神祭

日本三大祭（他は、京都の祇園祭・東京の神田祭）の一つです。7月25日までの約1ヶ月間にわたり諸行事が行われます。特に、25日の本宮には陸渡御などの神事が行われ、夜には大川（旧淀川）に多くの船が

行き交う船渡御が行われ、奉納花火があがります。大川に映る篝火や提灯灯り、花火などの華麗な姿より火と水の祭典とも呼ばれています。他に、24日宵宮の鉾流神事が行われます。

天神祭

日本三大祭（其他的为京都的祇园祭、东京的神田祭）之一，7月25日之前约一个月的时间内会举办多种活动。特别是25日，在总社举办陆渡御等祭神仪式。夜晚，许多船只在大川（旧淀川）上举行船渡御，穿梭往返，为神明燃放烟花。篝火、灯光、烟花绚丽多彩映在水面之上，因此，天神祭也被称为火与水的祭祀。另外，在24日还会举办祭祀前夜的鉾流祭神仪式。



おおさか ひかり きょうえん
大阪・光の饗宴

ねんまつ かいさい おおさか ひかり きょうえん み
年末に開催される「大阪・光の饗宴」では、「御
どうすじ ひかり
堂筋イルミネーション」と「OSAKA 光のルネサンス
2019」のコアプログラム およ おおさか ふ い き ち い かつ せい か
及び大阪府域で地域活性化
と く だんたい じっし ころ
に取り組む団体などが実施するエリアプログラムで構

せい かんみんいつたい ふゆ おおさか も あ とく
成し、官民一体となって冬の大阪を盛り上げます。特
み どうすじ せかい きろく
に、「御堂筋イルミネーション」では、世界記録にも
にんてい うめだ なんば ぜんちようやく わた
認定された、梅田から難波までの全長約4 kmに渡る
イルミネーションを お たの しみ いた だけ ます。

大阪・光之盛宴

年末举办的“大阪・光之盛宴”由两部分组成，
一是“御堂筋彩灯”和“大阪光之复兴2019”等核心活
动，二是由大阪府内那些致力于振兴地方经济的社会团
体所举办的区域活动。政府和民间一体的活动灿烂着
冬日的大阪。特别是被认定为世界纪录的“御堂筋彩
灯”，可以观赏梅田至难波约4公里的彩灯。



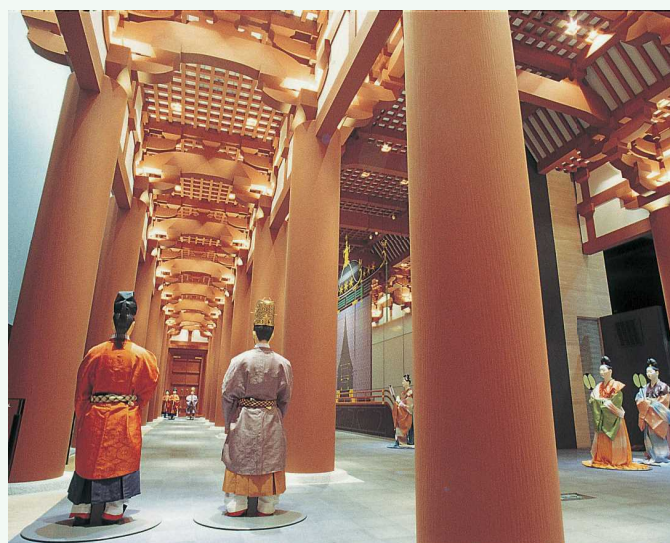
おおさか けき し はくぶつかん
大阪歴史博物館

ねんかん おおさか じょう ほんまる おおさか し りつ はくぶつかん けい
40年間大阪城の本丸にあった大阪市立博物館を継
しょう おおさか れき し けんきゅう しょうかい ねん
承し、大阪の歴史を研究・紹介していくために2001年
かいかん かんない えいぞう じょう
に開館しました。館内には、グラフィックや映像、情
ほうたんまつ おおさか じ だい かくど しょうかい じょう
報端末などで大阪を4つの時代・角度から紹介する常
せつてん じしつ とく かい てん じ かい
設展示室などがあります。特に、10階の展示会では、

ちよつけい しゆぬ えんちゆう た なら なら じ だい
直径70 cmもある朱塗りの円柱が立ち並ぶ奈良時代の
なにわのみや だいごくでん げんすんだい ふくげん
難波宮の大極殿を原寸大に復元しているのが、なか
み ぞた きもの しょうぞく き
かの見応えです。また、着物や装束を着られるなどの
たいけん 「ハンズオン」も楽しめます。

大阪历史博物馆

大阪历史博物馆继承了位于原大阪城中心40年的大
阪市立博物馆，为了研究及介绍大阪的历史，于2001年
正式开馆。馆内有常设展览室等，采用画册、影像和信
息终端等方式从四个时代和角度介绍了大阪。特别是位
于第10层展览会的那座等比例复原的奈良时代难波宫的
大极殿，殿柱直径达70厘米，红漆装饰、并列而立，令
人大饱眼福。游客还可以穿着和服或官人服装等进行实
地体验。



おおさか しりつ し ぜん し ほうぶつかん
大阪市立自然史博物館

ながい しょくぶつえん えんない いっかく おおさか お
長居 植物園の園内の一角にあり、大阪の生いたち
じょうもん やよいじだいじん しぜん さいきん
や、縄文・弥生時代人の自然とのかかわりなど、最近の
はくつちよう さ きよう み ぶか てん じ かいせつ
発掘 調査をもとに興味深く展示・解説されている、
し ぜん し けい せんもんほうぶつかん おおさか ふ か しゆつ ど きよう
自然史の専門博物館です。大阪府下で出土した恐
りゅう こつかくひようほん かくしゆ きちよう
竜の骨格 標本や各種の貴重なコレクションももっていま

とく きようりゆう こつかくひようほん ほね はくりよく
す。特に、恐竜の骨格 標本やナガスクジラの骨は迫 力
まんてん い もの えいぞう たの
満点。また「生き物のくらし」をゲームや映像で楽しく
まな てん じ かんがい しょくぶつえん
学べる展示もあります。館外には植物園があり、200
まんねんまえ おおさか せいいく おも しょくぶつ じょうもん
万年前に大阪に生育していたと思われる植物や、縄文
じ だい へい ち しょうようじゆりんたい
時代の平地 照葉樹林帯がつけられています。

大阪市立自然史博物館

位于长居植物园内的一角，是一座自然史系专业博物馆，它热情地展示与解说着基于近年考古调查得来的大阪的发展、绳文和弥生时代人类与自然的关系等。大阪府地下出土了恐龙的骨骼标本及各类稀有珍藏品，特别是恐龙的骨骼标本和长须鲸的骨骼，令人震撼。还有将“活着的鲸鱼”做成游戏或影像的展示区，让大家快乐地学习知识。馆外有植物园，育有被认为从200万年前就生长于大阪的植物，以及绳文时代的平地常绿阔叶林。



やまものうがくどう
山本能楽堂

ねん そうりつ しゅうねん むか おおさか いちばんふる のうがく
2018年に創立90周年を迎えた、大阪で一番古い能楽
どう しょうわ ねんせつりつ さいしょ ぶたい せんさい しょうしつ しょう
堂。昭和2年設立の最初の舞台は戦災にあい焼失、昭
わ ねん さいけん へいせい ねん ぶん か しん ぎ かい くに
和25年に再建され、平成18年には文化審議会より「国
どうろくぶん かざい してい う れきしてき たてもの
登録文化財」の指定を受けました。歴史的な建物であ
りながら、初心者向けの能公演、アートによるこども
のうあんない しょうしんしゃ む たいけんこうざ のう げん
のための能案内、初心者向けの体験講座など、能を現
だい い みりよくてき げいじゆつ ふきゆう
代に生きる魅力的な芸術として普及につとめていま
す。また、「初心者の上の方伝統芸能ナイト」
のう おおさか よる まち ぶんかてき たの
「とくい能」などで、大阪の夜の街を文化的に楽しめ
あたら かんこう
る新しい観光スポットにもなっています。



山本能乐堂

2018年迎来了创立后的90周年，是大阪最古老的能乐堂。昭和二年建好的最初的舞台毁于战火之中，昭和二十五年重建。平成十八年，文化审议会赋予其“国家保护文化财产”的称号。这里既是历史性的建筑，又致力于普及能剧。为初学者举办能剧汇演、以艺术的形式

介绍能剧、为初学者开设体验讲座等，使能剧成为在现代社会焕发魅力的一种艺术。此外，通过“面向初学者的上方传统艺能之夜”和“精彩能剧”等活动，创造了一个可以体验大阪夜幕街道的最新的文化观光地。

げいじゅつ 芸術 艺术

こくりつこくさいびじゅつかん 国立国際美術館

2004年秋、中之島にリニューアルオープンした博物館です。地下3階（一部地上1階）の完全地下型の新美術館では、一部の作家（セザンヌ、ピカソら）のいくつかの作品以外は、戦後の現代美術作品を数多く収蔵しています。建物の外観は、竹の生命力と現代美術の発展・成長をイメージしてデザインされたものです。設計は、マンハッタンのバッテリーパークにある「ワールドファイナンシャルセンターとウィンターガーデン」などを手がけた、アルゼンチン生まれの

シーザー・ペリ氏。地下1階は入場無料のフリースペースになっており、多くの人で賑わいます。

国立国际美术馆

2004年秋天，位于中之岛的博物馆重新改装开放。地下三层（部分在地上一层）是完全位于地下的美术馆，里边展示了一些画家（塞尚、毕加索等）的一部分作品，另外还收藏着很多第二次世界大战后的现代美术作品。建筑物的外观是展示竹子的生命力与现代艺术的发展和成长历程的设计风格。设计采用曼哈顿炮台山公园的“全球经济中心和冬日花园”等样式，由阿根廷籍设计师——西萨·佩里设计而成。地下一层是免费参观场所，有很多游客来此观赏。



おおさかしりつびじゆつかん
大阪市立美術館

しょうわねんねんてんのうじこうえんいつかくかいかん
昭和11年（1936年）、天王寺公園の一角に開館し
びじゆつかんすみともけていえんほんてい
た美術館です。もとは住友家の庭園つきの本邸でし
びじゆつかんけんせつもくてきおおさかしきそうけい
たが、美術館建設を目的に大阪市に寄贈された経緯
かんないせつりつとうしよほんかんあとしんせつ
があります。館内は設立当初の本館と、後に新設した
ちかてんらんかいしつあちじょうがいちか
地下展示会室と合わせて、地上3階・地下2階からな

大阪市立美术馆

昭和十一年（1936年），美术馆在天王寺公园的一角
开馆。原来是住友家族一处带有庭院的老宅子，为了开
设美术馆，捐赠给了大阪市。馆内有开馆之初的主馆和
后建的地下展示大厅，由地上三层和地下二层构成。常
设展区有来自日本和中国的约8000件作品，包括绘画、
雕塑，以及工艺品等，还有来自神社寺院的不定期展出
的作品。其中有很多被指定为国宝和重要文化财产的作品。

じょうせつてんじにほんちゆうごくかいがちようこくこうげい
り、常設展示では、日本、中国の絵画・彫刻・工芸な
やくけんこしゆうぞうひんしやじきたく
ど約8000件を超える収藏品と、社寺などから寄託され
さくひんずいじちんれつなかこくほうじゅうようぶんかざい
た作品を随時陳列しており、中には国宝や重要文化財
ししていさくひんおお
に指定された作品も多くあります。



めいぶつ たもの
名物（食べ物）

おおさかあじだしあじや
大阪の味は「出汁の味」（うどん・たこ焼きなど）

いまこくさいごみことばきげん
今や国際語となった「うま味」。その言葉の起源と
いほんしよくぶんかこんかんに
も言える「だし」は、日本の食文化の根幹であり、日
ほんこゆうおおさかういま
本固有のものです。この「だし」は大阪で生まれ、今
おおさかしよくぶんかきてこんぶぶし
も、大阪の食文化の決め手であり、昆布とカツオ節の
あきほんほしいたけ
合わせだしが基本です。さらにイリコや干し椎茸、
ジャコエビなどを合わせ、さまざまな料理のベースに
おおさかきょうどりょうりゆうめいこな
します。大阪の郷土料理として有名な「粉もん」と
よ呼ばれる、うどんやたこ焼き、お好み焼きにも、だし
かかかせません。かていにちじょうてきつか
は欠かせません。家庭でも、日常的にだしを使っ
ています。

名物（食物）



大阪之味“汤汁之味”（乌冬面、章鱼小丸子等）

现在已经成了国际语言的“美味”。可以说这个词起源于“汤汁”，这是日本饮食文化的支柱，是日本固有的东西。“汤汁”一词来源于大阪，现在也是大阪饮食文化的关键。海带和木鱼干做出的汤底，外加小沙丁鱼干、香菇干和虾米调味，可以成为各式料理的汤底。大阪有名的地方料理被称为“面食料理”，有乌冬面、章鱼小丸子、铁板烧，这些料理都离不开“汤汁”。一般家庭做菜时也会使用“汤汁”。

おおさか 大阪すし

大阪すしの代表格は箱寿司で、具材を酢飯と共に型に入れて押し固める「押し寿司」の一つです。四角い木枠に寿司飯と具材を詰めて押します。元は、大衆魚で作られていましたが、明治時代に鯛やエビなどの高級魚を用いて、見た目も美しく工夫した箱寿司

大阪寿司

经典的大阪寿司是“箱寿司”，是将菜品和醋饭放到模具里压实做成的“押寿司”的一种。做法是将寿司饭和菜品放进四角的木制模具中压实。原来用的是普通鱼类，明治时期使用鲷鱼和虾等高档的海鲜配菜，外观精美、很下功夫的箱寿司一登场便博得了人气。从此以后，各种寿司店都做箱寿司。其特色在于方便食用、颜色精美，配菜和米饭在口中完美融合，不加酱油也可以品尝到它的美味。可在看戏的幕间休息时享用或作为礼物相送。

めいぶつ みやげ 名物（お土産）

さかい はもの 堺刃物ミュージアム

展示や映像で、堺刃物の魅力を紹介している施設です。包丁をはじめ、鉄・工具などさまざまな分野で使われている堺刃物の製造工程や種類が分かる常設展示のほか、業務用から家庭洋間で多種多様な刃物の販



売コーナーもあります。週末には、1階実演コーナーにて、刃物づくりの最後の仕上げとなる「刃付け（研ぎ）」の工程を、熟練の職人が実演します。

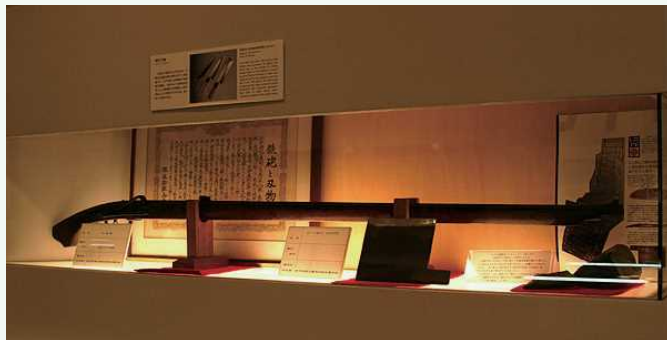


名物（特产）

売コーナーもあります。週末には、1階実演コーナーにて、刃物づくりの最後の仕上げとなる「刃付け（研ぎ）」の工程を、熟練の職人が実演します。

堺打刃物博物館

这里是一处通过展览和影像资料来介绍堺打刃物魅力的场所。不仅常规展览着以菜刀为主的铁制品和工具类制品等在很多领域使用的堺打刃物的制造工序或种类，还有销售从工作到家庭西式厨房使用的各种刀具的柜台。周末，在一层的一个区域有制刀实演，熟练的匠人向大家展示制作刀具的最后一步——开刃。



大阪おこしやんせ

「大阪おこしやんせ」は「大阪に来やしゃんせ（方言）」と「おこし（大阪の伝統銘菓）」を掛け合わせて生まれた大阪の街おこしの願いを込めて作られた、大阪観光局公認の大阪土産です。ストロベリーとクランベリーのフルーティーな香りとホワイトチョコが染みた「おこしやんせ」ならではの新鮮感をお楽しみください。

みください。

パッケージにも大阪らしさがあふれており、大阪のランドマークである、大阪城や大阪市中央公会堂などをビジュアル化し、大阪を代表するお土産になっていくことを期待しています。

欢迎来到大阪

“大阪おこしやんせ”这个名称，是由“大阪に来やしゃんせ（方言）（欢迎来到大阪）”和“おこし（大阪的传统名牌点心）”组合而来的，制作过程中包含着对顾客来到大阪的期待，是大阪观光局官方认定的大阪特产。草莓和蔓越莓的果香、白色巧克力外壳，可以享受“大阪おこしやんせ”特有的新口感。

包装也充满了大阪风，把大阪的地标性建筑——大阪城、大阪市中央礼堂等都呈现出来。期待着这份点心能够一直成为代表大阪的特产。



交通アクセス

航空

大連周水子国際空港～関西国際空港 片道約2時間
北京首都国際空港～関西国際空港 片道約3時間
上海浦東国際空港～関西国際空港 片道約2時間10分

陸路

関西国際空港～大阪市内 中心部 電車で片道約40分
関西国際空港～大阪市内 中心部 空港リムジンバスで片道約60分

交通路线

航空

大連周水子国际机场到关西国际机场 单程约2小时
北京首都国际机场到关西国际机场 单程约3小时
上海浦东国际机场到关西国际机场 单程约2小时10分钟

陆路

关西国际机场到大阪市中心 乘坐电车单程约40分钟
关西国际机场到大阪市中心 乘坐机场巴士单程约60分钟